



Администрация Пермского муниципального округа Пермского края
Комитет имущественных отношений

РАСПОРЯЖЕНИЕ

21.01.2025

№ 219

Об установлении публичного сервитута на часть земельных участков

В соответствии со ст. 23, гл. V.7 Земельного кодекса Российской Федерации, Федеральным законом от 25.10.2001 № 137-ФЗ «О введении в действие Земельного кодекса Российской Федерации», пп. 3.2.5 п. 3.2 разд. 3 Положения о комитете имущественных отношений администрации Пермского муниципального округа, утвержденного решением Думы Пермского муниципального округа Пермского края от 29.11.2022 № 48, на основании ходатайства акционерного общества «Газпром газораспределение Пермь» (ИНН 5902183841, ОГРН 1025900512670) (далее - АО «Газпром газораспределение Пермь») от 16.12.2024 № 17855:

1. Установить в интересах АО «Газпром газораспределение Пермь» публичный сервитут площадью 917 кв.м на часть земельных участков:

- с кадастровым номером 59:32:3420001:2776 (2 кв.м), расположенный по адресу: Пермский край, муниципальный округ Пермский, село Фролы, тракт Сибирский, з/у 1/5;

- с кадастровым номером 59:32:3420001:1282 (входящий в единое землепользование 59:32:0000000:5) (915 кв.м), расположенный по адресу: Пермский край, муниципальный округ Пермский.

Цель: для обслуживания и эксплуатации газопровода «Газопровода-ввода до границы земельного участка по адресу: Пермский край, муниципальный округ Пермский, село Фролы, кад.59:32:3420001:1182. Кадастровый номер сооружения 59:32:3420001:3543».

Срок: 49 лет.

2. Утвердить границы публичного сервитута земельного участка, указанного в п. 1 настоящего распоряжения, согласно прилагаемой схеме расположения границ публичного сервитута.

3. Срок, в течение которого использование указанных в п. 1 настоящего распоряжения земельного участка в соответствии с его разрешенным

использованием будет невозможно или существенно затруднено в связи с осуществлением сервитута – не установлен.

4. Порядок установления зон с особыми условиями использования территорий и содержание ограничений прав на земельные участки в границах таких зон установлен Постановлением Правительства РФ от 20.11.2000 № 878 «Об утверждении правил охраны газораспределительных сетей». Охранная зона газораспределительной сети - территория с особыми условиями использования, устанавливаемая вдоль трасс газопроводов и вокруг других объектов газораспределительной сети в целях обеспечения нормальных условий ее эксплуатации и исключения возможности ее повреждения.

5. Плата за публичный сервитут устанавливается в соответствии в соответствии с Федеральным законом от 29.07.1998 № 135-ФЗ «Об оценочной деятельности в Российской Федерации» и методическими рекомендациями, утверждёнными приказом Минэкономразвития России от 04.06.2019 № 321.

6. Комитету имущественных отношений администрации Пермского муниципального округа в течение 5 рабочих дней со дня подписания настоящего распоряжения:

6.1. направить настоящее распоряжение в Управление Федеральной службы государственной регистрации, кадастра и картографии по Пермскому краю;

6.2. направить настоящее распоряжение в АО «Газпром газораспределение Пермь», а также сведения о лице, являющегося правообладателем земельного участка, сведения о лице, подавших заявление об учете его прав (обременений прав) на земельный участок, способах связи с ними, копии документов, подтверждающих право указанного лица на земельный участок;

6.3. разместить настоящее распоряжение на официальном сайте Пермского муниципального округа в информационно-телекоммуникационной сети Интернет <https://permokrug.ru>.

7. Настоящее распоряжение вступает в силу со дня его подписания.

9. Контроль исполнения распоряжения возложить на заместителя председателя комитета М.В. Королеву.

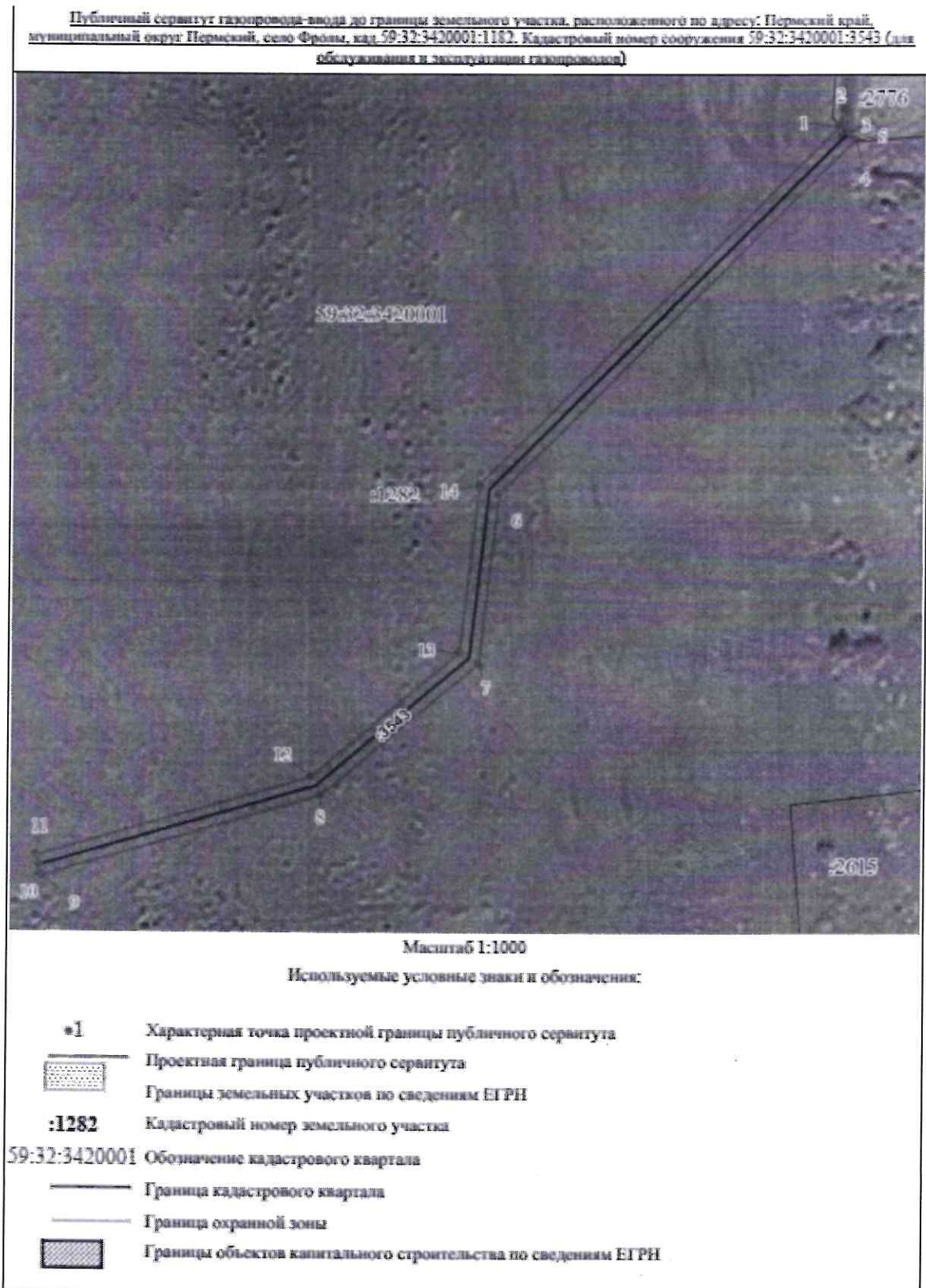
Председатель комитета



Е.А. Демидова

Приложение № 1
к распоряжению
комитета имущественных
отношений администрации
Пермского муниципального округа
от 21.01.2025 № 219

СХЕМА РАСПОЛОЖЕНИЯ ГРАНИЦ ПУБЛИЧНОГО СЕРВИТУТА



Приложение № 2
к распоряжению
комитета имущественных
отношений администрации
Пермского муниципального округа
от 21.01.2025 № 219

ОПИСАНИЕ МЕСТОПОЛОЖЕНИЯ ГРАНИЦ ПУБЛИЧНОГО СЕРВИТУТА

Сведения о местоположении границ объекта					
1. Система координат МСК-59, зона 2					
2. Сведения о характерных точках границ объекта					
Обозначение характерных точек границ	Координаты, м		Метод определения координат характерной точки	Средняя квадратическая погрешность положения характерной точки (М), м	Описание обозначения точки на местности (при наличии)
	X	Y			
1	2	3	4	5	6
1	507102.04	2233062.41	Аналитический метод	0.1	Закрепление отсутствует
2	507102.29	2233062.67	Аналитический метод	0.1	Закрепление отсутствует
3	507100.87	2233064.08	Аналитический метод	0.1	Закрепление отсутствует
4	507099.45	2233065.49	Аналитический метод	0.1	Закрепление отсутствует
5	507099.12	2233065.15	Аналитический метод	0.1	Закрепление отсутствует
6	507029.77	2232994.98	Аналитический метод	0.1	Закрепление отсутствует

Сведения о местоположении границ объекта					
1. Система координат МСК-59, зона 2					
2. Сведения о характерных точках границ объекта					
Обозначение характерных точек границ	Координаты, м		Метод определения координат характерной точки	Средняя квадратическая погрешность положения характерной точки (М), м	Описание обозначения точки на местности (при наличии)
	X	Y			
7	506996.70	2232991.00	Аналитический метод	0.1	Закрепление отсутствует
8	506970.61	2232959.73	Аналитический метод	0.1	Закрепление отсутствует
9	506954.35	2232904.83	Аналитический метод	0.1	Закрепление отсутствует
10	506956.27	2232904.26	Аналитический метод	0.1	Закрепление отсутствует
11	506958.19	2232903.69	Аналитический метод	0.1	Закрепление отсутствует
12	506974.21	2232957.81	Аналитический метод	0.1	Закрепление отсутствует
13	506998.76	2232987.22	Аналитический метод	0.1	Закрепление отсутствует
14	507031.63	2232991.18	Аналитический метод	0.1	Закрепление отсутствует
1	507102.04	2233062.41	Аналитический метод	0.1	Закрепление отсутствует
3. Сведения о характерных точках части (частей) границы объекта					
Обозначение характерных точек части границы	Координаты, м		Метод определения координат характерной точки	Средняя квадратическая погрешность положения характерной точки (М), м	Описание обозначения точки на местности (при наличии)
	X	Y			
1	2	3	4	5	6
-	-	-	-	-	-